

LABORATORIO DE INNOVACIÓN

Suba 
Cocreando la Suba del futuro



Desde Subalab, se vive la innovación como la implementación exitosa de ideas creativas en entornos específicos. Las metodologías siempre son adaptadas y ajustadas según las necesidades de la comunidad o el entorno en el que trabajan. Subalab, se inspira en la innovación frugal, traduciéndola en lograr más con menos y optimizar al máximo los recursos disponibles. Se esfuerzan por ser eficientes y efectivos, priorizando la creatividad y la adaptabilidad para abordar los desafíos de manera única y significativa. Subalab se destaca como referente en la integración de sectores diversos para la co-creación de soluciones sostenibles.

MISIÓN

Generar mecanismos innovadores para gestionar soluciones a las problemáticas de Suba. Facilitamos conexiones con diversos actores, fomentando la colaboración para promover el mejoramiento de la calidad de vida en la localidad.

VISIÓN

Seremos reconocidos a nivel mundial como un referente de innovación, que aplica metodologías y herramientas creativas con la ciudadanía para materializar soluciones de ciudad. Esta dinámica colaborativa y comunitaria se traduce en mejoras significativas en la calidad de vida de los subanos y subanas. Seremos el catalizador que impulsa el progreso sostenible y la innovación de Colombia.

TABLA DE CONTENIDO

Introducción

Gobernanza	1
Servicios	2
Zhuba	2

Innovación Social

Corazón Subano	3
Arteria Colectiva	10
Evoke	12

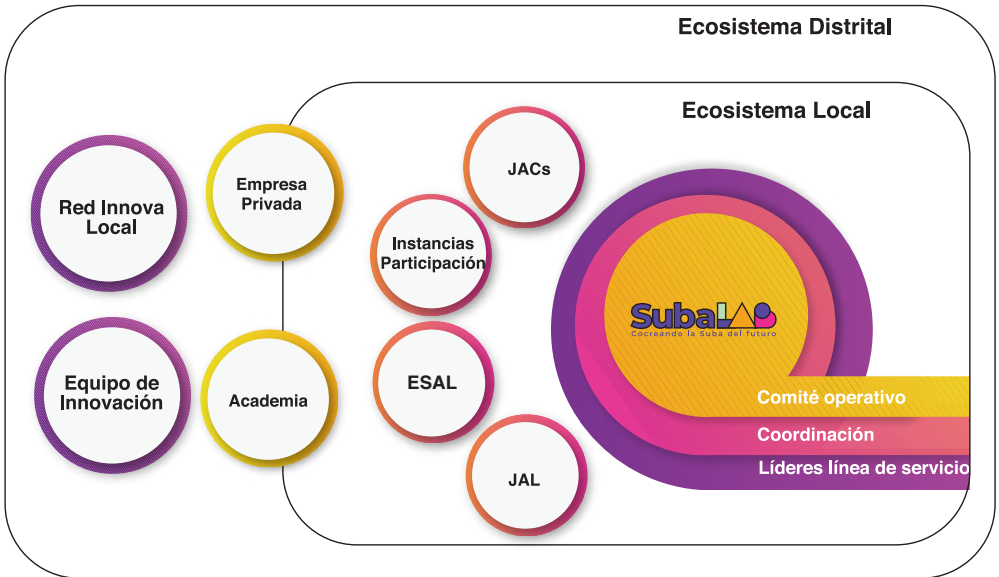
Innovación Pública

Suba Abierta	14
Suba Oferta	17
Escuela Subalab	18

Innovación Democrática

SubaCamp	19
Concertación Ciudadana	20
Escuela de Juventud	22

GOBERNANZA



Comité operativo

Aprueba temáticas del laboratorio, y valida decisiones estratégicas. Sesiones trimestrales.

Coordinación

Responsable de la coordinación táctica y operativa, así como de la representación ante el ecosistema local y distrital.

Líderes línea de servicio

Responsable de la operación de las líneas de servicio.

- Líder Observatorio de tendencias y oportunidades.
- Líder de Desarrollo de Habilidades.
- Líder de Acompañamiento

SERVICIOS

1. Observatorio de tendencias y oportunidades.
2. Desarrollo de habilidades de innovación.
3. Acompañamiento en la experimentación.

ZHU-BA

Proviene del vocablo muisca y significa admiración y respeto hacia una persona. Representa el rostro de una persona que inspira respeto y admiración, demostrando las emociones y sentimientos del alma.

Tiene 1'348.372 habitantes
51% mujeres 50,7% hombres

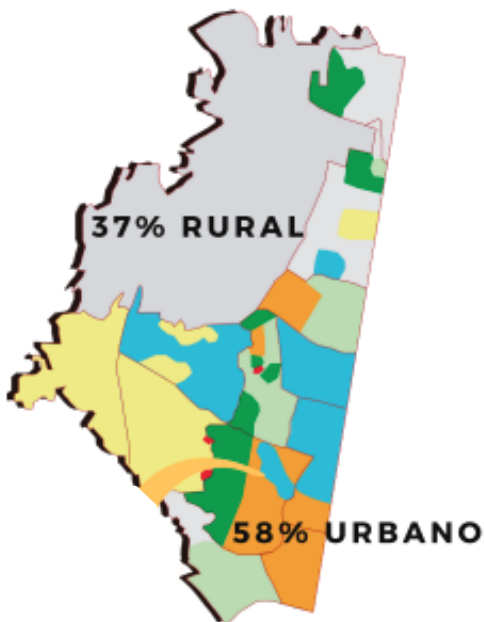
Representan el 15,4% de
los hogares de Bogotá

Tiene diversas comunidades
que nutren culturalmente la
localidad

Aporta el 11,6% de pequeñas y
micro empresas dedicadas
a servicios, comercio e industria.

Tiene el mayor número de
vendedores informales

Posee 4 humedales que ayudan a
mejorar la 58% urbano calidad
del aire y el agua



1. INNOVACIÓN SOCIAL



Subalab concibe la innovación social como la implementación exitosa de ideas creativas para resolver problemáticas sociales en contextos específicos. Reconocemos que la gestión pública, por sí sola, no puede abordar todos los problemas sociales. Por ello, nos centramos en aquellos actores que inspiran y reflejan su compromiso con la comunidad local. Así nace 'Corazón Subano'. Este proyecto representa la estrategia de Subalab para fomentar el sentido de pertenencia por el territorio, impulsado por las organizaciones sociales, quienes encuentran en la innovación social una herramienta poderosa para enfrentar los desafíos comunitarios.

Estas organizaciones, como custodias del 'Corazón Subano', adoptan metodologías innovadoras en proyectos centrados en personas y comunidades. La innovación social actúa como catalizador, potenciando la acción comunitaria y permitiendo a estas organizaciones trascender roles convencionales. Se convierten en agentes de cambio, generando soluciones significativas mediante la fusión entre el altruismo y herramientas innovadoras, influyendo así en la resolución de problemáticas cotidianas.

CONTEXTO

Dada la necesidad de buscar un espacio de fortalecimiento para las organizaciones sociales de la localidad, con el propósito de elevar su importante contribución a la comunidad y proporcionarles herramientas que potencien su desarrollo, respondiendo a las necesidades en términos de formación y partiendo de las bases del Plan Local de Desarrollo, se consolidó “Corazón Subano”

Esta es una estrategia que se encuentra comprendida dentro de la meta del cuatrienio de fortalecer 400 organizaciones sociales, comunitarias, comunales, propiedad horizontal e instancias y mecanismos de participación, con énfasis en jóvenes y asociatividad productiva.

OBJETIVO

El objetivo principal de este programa de fortalecimiento ha girado en torno a la consolidación y el trabajo en red de las organizaciones, mediante iniciativas que cohesionen, eduquen y beneficien a la comunidad, buscando mantenerse en el tiempo y generar resultados positivos y tangibles.

EN EL 2022 se plantearon desafíos públicos en diversas áreas temáticas, los cuales fueron abordados por distintas organizaciones que propusieron soluciones potenciales, de este proceso se fortalecieron cerca de **40 organizaciones** y se les entregó kit de fortalecimiento a 14 de ellas.



PARA EL 2023, el proceso se fortaleció y se planteó impactar a 150 organizaciones en formación en innovación social y fortalecimiento. En este proceso, se realizó la entrega de 50 kits de fortalecimiento compuestos por una tablet, un bafle y un micrófono. De esta estrategia también surge la red "Arteria Colectiva", la red de organizaciones sociales de la Localidad de Suba, como resultado del proceso de Corazón Subano, con 218 organizaciones miembros en la red.



CORAZÓN SUBANO

2.0 - 2023

En 2023, basándonos en las lecciones aprendidas y la evaluación de la primera versión, el laboratorio de innovación, en colaboración con la Oficina de Participación, se propuso el objetivo de impactar a 60 organizaciones sociales. Esta meta se centró en proporcionar una experiencia extraordinaria, suministrando a las organizaciones insumos tangibles e intangibles para fortalecer sus capacidades mediante herramientas innovadoras. A través de estas herramientas, las organizaciones no solo descubrieron el enorme potencial de su trabajo comunitario, sino que también tuvieron la oportunidad de concebir y desarrollar ideas innovadoras desde cero, estableciendo así las bases para colaboraciones futuras con aliados estratégicos.

Este proceso fue innovador, participativo y colaborativo, contando con la participación de expertos en temas de innovación social, innovación frugal, fortalecimiento ESALES por parte de la Cámara de Comercio de Bogotá y objetivos de desarrollo sostenible, entre otros.

El equipo SubaLab fue el encargado de diseñar todo el proceso metodológico de las sesiones, adaptando la metodología "design thinking" al público objetivo, se desarrolló un proceso de 6 sesiones en las que las organizaciones abordaron problemáticas complejas y las transformaron en ideas innovadoras a través de las siguientes etapas:

RECONOCE:

Comprenden y reconocen la situación actual, identificando desafíos y oportunidades.

CLARIFICA:

Definen y clarifican los objetivos, estableciendo metas precisas para abordar esos desafíos.

DESAFÍO:

Identifican un desafío específico en su organización o entre su público objetivo.

IDEA:

Generan ideas creativas y soluciones innovadoras para enfrentar el desafío identificado.

DISEÑA: Convierten las ideas seleccionadas en soluciones tangibles y viables.

PROTOTIPAN Y COMUNICAN:

Construyen prototipos o modelos para probar y perfeccionar las soluciones propuestas y desarrollan estrategias para presentar y comunicar efectivamente las soluciones con el fin de sumar alianzas estratégicas.

La metodología se desarrolló cuidadosamente, buscando que fuera en lenguaje claro y entendible para todo tipo de público, sin tecnicismos y con actividades prácticas y guiadas para desarrollar cada una de las fases.

Para acceder a los lienzos y talleres creados por el laboratorio puedes escanear el siguiente código QR:



ACIERTOS:

Fue una experiencia extraordinaria poder proporcionar a las organizaciones insumos tangibles e intangibles para fortalecer sus capacidades a través de herramientas innovadoras. Mediante estas herramientas, las organizaciones no solo descubrieron el gran potencial de su trabajo comunitario, sino que también tuvieron la oportunidad de concebir y desarrollar desde cero ideas innovadoras, estableciendo las bases para colaboraciones futuras con aliados estratégicos.

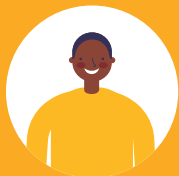
DIFICULTADES:

Una de las principales dificultades que enfrentamos en el desarrollo de este proceso estuvo relacionada con aspectos logísticos. En particular, nos encontramos con la falta de lugares adecuados para llevar a cabo las sesiones, una preocupación que las propias organizaciones señalaron como uno de los aspectos clave a mejorar.

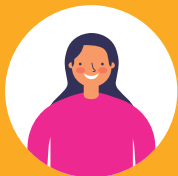
Estos son algunos de los comentarios que recibimos al final del proceso por parte de los participantes:



“El programa es buenísimo, debe tener apoyo distrital para que tenga más recursos. Sería interesante tener encuentros con más organizaciones de toda la ciudad y apoyarlas en el reconocimiento de su trabajo”



“El proceso ha sido hermoso, nutrido de gran información, y temáticas pertinentes. Estoy muy agradecida con ustedes. Soy Victoria Zambrano de Casa Killari.”



“Una excelente opción para fortalecer nuestros procesos”



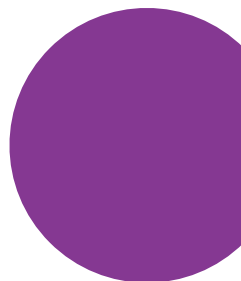
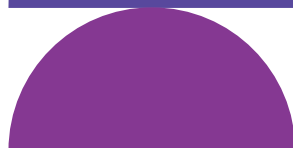
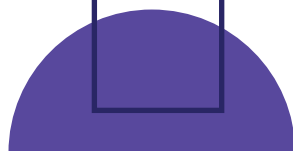
“En lo personal me gustó, lo disfruté y siento que aprendí muchas cosas y espero poder reflejarlo en el prototipo. Gracias”

Arteria Colectiva



"Arteria Colectiva" es una estrategia que sostiene la convicción de que el mundo se impulsa mediante conexiones significativas. Hoy, se reconoce que compartir es más estratégico que competir. En esta perspectiva, se ha forjado la estrategia de "Arteria Colectiva". En sintonía con la Agenda 2030 y el concepto de la quinta hélice de la sostenibilidad, la analogía de la "Arteria Colectiva" en el entorno de Suba ilustra un enfoque integral hacia el desarrollo sostenible. Esta colaboración sinérgica entre los diversos actores sociales y la apertura a la innovación y creatividad se erigen como el cimiento para edificar una comunidad resistente y próspera, alineada con los objetivos de desarrollo sostenible

La visión es potenciar el poder de la sinergia y la inteligencia colectiva, valores fundamentales en las iniciativas innovadoras. Se busca que estas conversaciones permeen los cimientos de estos gremios. Por ello, se propone la creación de una plataforma de conexión para la "Arteria Colectiva". Este proyecto no solo es una idea; es un compromiso con el tejido social y la colaboración que puede cambiar la realidad de la comunidad.



Las arterias desempeñan un papel crucial al transportar la sangre rica en oxígeno desde el corazón hacia los distintos órganos y tejidos. Este sistema esencial mantiene la vitalidad y salud del corazón al proporcionar el flujo sanguíneo necesario para su funcionamiento óptimo. De manera análoga, la "Arteria Colectiva" representa la red de organizaciones sociales que llevan vida y dinamismo al "Corazón Subano".

Al observar la anatomía del proyecto, se percibe que la "Arteria Colectiva" conecta y nutre a diversas organizaciones en Suba. Facilita el flujo de información, recursos y esfuerzos colectivos esenciales para fortalecer el tejido social y la comunidad.

Cuando las organizaciones colaboran, fortalecen el "Corazón Subano", reduciendo los riesgos de desafíos no abordados en la comunidad.

"Arteria Colectiva" busca eliminar obstáculos y fomentar la colaboración para un flujo constante de ideas y recursos en beneficio de Suba. Es fundamental para el desarrollo continuo de la comunidad, llevando consigo el fluido vital de la inteligencia colectiva y los valores que impulsan la innovación.



EVOKE

Suba se consolida como la cuna de EVOKE, pionero en proyectos de gamificación aplicados a la innovación social en niños, niñas y adolescentes, dejando un legado que perdurará en las futuras generaciones. ¡Suba, es la cuna de la innovación social!.

Evoke es un programa del Banco Mundial que tiene como propósito fortalecer las habilidades juveniles mediante formación basada en retos, juegos e innovación, enfocada en resolver problemáticas globales y conectar con propósitos sociales. Como parte de los planes de expansión de EVOKE a nivel mundial, el Banco Mundial eligió a Bogotá como punto de partida. En colaboración con la Alcaldía local de Suba, se estableció llevar a cabo la versión beta de EVOKE en modalidad Torneo.

A través de la experiencia en Subalab, han surgido iniciativas notables como Genios Unidos, BUESVI, Hormigas Dolarizadas, Digital Solutions e Intergalácticos. El Gran Consejo reconoció al equipo Genios Unidos como el mejor del torneo, otorgándoles un premio en colaboración con el sector privado.

1. Genios Unidos: una solución basada en la domótica y las ciencias del comportamiento para producir ahorros de energía y agua en los hogares de la localidad.



2. BUESVI: bicibus para resolver temas de movilidad y seguridad para jóvenes de los colegios de la localidad.

3. Hormigas Dolarizadas: Solución para purificar el aire en jardines infantiles, usando una instalación de plantas nativas.

4. Digital Solutions: dispositivo de recolección de basura no convencional para darle un segundo uso.

5. Intergalácticos: Modelo de negocio para estimular la separación de basuras y el aprovechamiento de los residuos orgánicos.

El Gran Consejo seleccionó al equipo Genios Unidos como el mejor del Torneo, y gracias a una alianza con el sector privado, se obtuvo un incentivo en especie para los ganadores.

Este ejercicio ha demostrado que la apropiación de la gamificación y herramientas de innovación desde edades tempranas es crucial para la creación de una agenda colectiva centrada en el nosotros, promoviendo así el avance y desarrollo social, fundamentales antes del progreso económico. La impactante demostración en Suba ha influido a nivel nacional, inspirando dinámicas que trascienden.

2. INNOVACIÓN PÚBLICA



La estrategia "Suba Abierta" es un paso fundamental hacia la recuperación de la confianza entre la administración y la ciudadanía. En este contexto, la innovación en el ámbito público emerge como el pilar esencial para cultivar esa confianza tan anhelada por los ciudadanos. Esta iniciativa se fundamenta en la transparencia, ofreciendo acceso a información crítica y de interés público, a través de 10 puntos clave que impulsan la confianza:

1.

Recorrido de la confianza

Un tablero que detalla los procesos realizados por la administración en el territorio subano, reconstruyendo la confianza con la ciudadanía a través de la transparencia y el gobierno abierto.

2.

Reporte del avance del Plan de Desarrollo Local

Exhibe la ejecución física del plan, mostrando el progreso contratado y entregado, permitiendo la consulta del avance por proyecto de inversión.

3.

Tu plata cuenta

Tableros que transparentan en qué, cuánto y cuándo se destina cada peso del Plan de Desarrollo Local, incluyendo el comportamiento de los pagos de las obligaciones.

4.

Informe de Gestión Local

Sección con dos apartados, Seguimiento al plan de gestión Local y seguimiento al plan de Gestión Local IVC.

5.

Seguimiento de pagos programados

Detalla el seguimiento de pagos programados.

6.

Presupuestos Participativos

Muestra el estado de las propuestas y su transformación en la localidad.

7.

Salón del Cuidado Participativo

Información sobre talleres derivados de iniciativas de Presupuestos Participativos.

8.

Territorios Educativos, Seguros y Confiables

Presenta el avance del compromiso con la ciudadanía por barrio, en temas de seguridad.

9.

Suba en Acción

Esta sección está dedicada a rendir cuentas. Contiene 7 botones de confianza que, mediante un modelo de gobierno abierto, muestran el avance de la administración en temáticas específicas de interés público, como: Jurídica, Política Social, Cultura, Deporte y Participación, Seguridad, Gestión Ambiental, Desarrollo Económico, y Obras e Infraestructura.

Cada botón refleja el compromiso constante con la transparencia y el progreso en áreas cruciales para la comunidad de Suba.

10.

Vías Elegibles para Presupuestos

Participativos: Un dashboard con un mapa que destaca las vías aprobadas para intervención, permitiendo que la ciudadanía vote por ellas.

Estos dashboards, con visualización gráfica de indicadores, orientan a la ciudadanía sobre la ejecución de recursos y el cumplimiento del plan de desarrollo local, fortaleciendo la transparencia y cerrando brechas de manera creativa. El equipo de la Unidad de Entrega agiliza la gestión del conocimiento a través de estas herramientas. ¡Suba Avanza con Confianza!



Suba oferta

PORTAL DE OPORTUNIDADES

“Subaoferta” es otra de nuestras estrategias para la recuperación de confianza en la institucionalidad por parte de la ciudadanía. Aborda la desarticulación de la oferta y las brechas generadas por el desconocimiento de los programas institucionales. Este portal innovador, aloja en la página web de Subalab, toda la oferta institucional de la Alcaldía y entidades que comparten sus actividades con nosotros. Se convierte así en la herramienta clave para centralizar y dar visibilidad a todos los programas institucionales disponibles.

Suba Oferta abarca una amplia gama de oportunidades, desde cursos especializados en excel, programación y manejo de sistemas para adultos mayores hasta iniciativas para emprendedores, recorridos en bicicleta, ferias de empleo, webinars, programas deportivos y una variedad de opciones más. Este portal se erige como una solución integral que conecta las diversas ofertas institucionales con la comunidad, asegurando que cada programa alcance a quienes más lo necesitan.



Este enfoque estratégico busca fortalecer la comunicación y el acceso a la información entre la administración local y los ciudadanos, asegurando una mayor transparencia y facilitando la participación informada de la comunidad en los programas y proyectos de la Alcaldía.



La Escuela Subalab es un proyecto liderado por Subalab que busca materializar el Plan de Desarrollo Local a través de la formación de nuevas ciudadanías. Este proyecto se ha convertido en un pilar fundamental para fortalecer la ciudadanía, promover el buen gobierno y contribuir al fortalecimiento de la democracia local.

La metodología del Laboratorio de Innovación se caracteriza por un enfoque colaborativo, basado en el aprendizaje y la co-creación. La plataforma de aprendizaje autogestionada actúa como epicentro de conocimiento, combinada hábilmente con sesiones prácticas, reuniones virtuales y presenciales. Este enfoque integral genera espacios propicios para la reflexión colectiva.

La página web de la Escuela Subalab es una plataforma de educación a distancia que ofrece cursos en línea sobre temas de cultura de la innovación, participación ciudadana y co-creación. La metodología del Laboratorio de Innovación se caracteriza por un enfoque colaborativo, basado en el aprendizaje y la co-creación. La plataforma de aprendizaje autogestionada actúa como epicentro de conocimiento, combinada hábilmente con sesiones prácticas, reuniones virtuales y presenciales. Este enfoque integral genera espacios propicios para la reflexión colectiva.

En cuanto a las cifras de estudiantes, el año 2021, 754 personas se formaron en el Laboratorio de Innovación de la Escuela Subalab. En el año 2022, la cifra ascendió a 817 personas. Y en el año 2023, la cifra se mantuvo en 813 personas.

En la página web de la Escuela Subalab, se puede encontrar información detallada sobre los cursos ofrecidos, la metodología de enseñanza, la evaluación y la certificación.

Los cursos son asincrónicos, y con certificación en línea, y se dirigen a diferentes grupos de interés. los cursos disponibles son:

- 1.** Artes Escénicas para la Participación: Este curso está diseñado para que los habitantes de la localidad de Suba aprendan a contar historias con técnicas de narrativa y expresión oral y enseñen a su comunidad de una manera creativa que son los presupuestos participativos.
- 2.** Aprovechamiento Seguro de las TIC y Finanzas Personales: Este curso tiene como objetivo aportar a la construcción de conocimiento de la ciudadanía de la localidad de Suba en materia relacionada con el uso seguro de las TIC y conocimiento sobre finanzas personales y herramientas bancarias digitales.
- 3.** Prevención del Consumo de Sustancias Psicoactivas: Este curso está diseñado para que los habitantes de la localidad de Suba cuenten con conceptos y herramientas básicas para la prevención del consumo de sustancias psicoactivas en el entorno comunitario.
- 4.** Historia Política de Colombia: Este curso tiene como objetivo aportar a la construcción de conocimiento de la ciudadanía de la localidad de Suba en materia histórico-política del país. El curso está abierto a la ciudadanía en general y particularmente a jóvenes de la localidad de Suba.
- 5.** Formación para Cuidadoras y Cuidadores Familiares en Temáticas de Participación: Este curso está diseñado para que las personas cuidadoras de la localidad de Suba tengan mayor conocimiento en lo que es su labor, tengan las herramientas necesarias para gestionar el cuidado de la salud entendiendo que el cuidado es bidireccional y además, que reconozcan los diferentes mecanismos de participación ciudadana relacionados con el cuidar.

6. Liderazgo Social en el Sector Religioso: Este curso está diseñado para que la ciudadanía de la localidad de Suba desarrolle y/o fortalezca las habilidades en liderazgo social reconociendo la libertad de culto y el respeto a la diferencia. El curso está dirigido a la ciudadanía y especialmente a líderes y lideresas del sector religioso, reconociendo en su labor relevancia estratégica para la transformación social en el territorio.

7. Veedurías Ciudadanas: Este curso está diseñado para que los habitantes de la localidad de Suba obtengan herramientas para el ejercicio del control social, promoviendo su rol de veedores ciudadanos para la preservación, cuidado y buen uso de los recursos públicos. En el desarrollo del curso, aprenderán las generalidades y modalidades del control social, aspectos básicos de participación ciudadana, y los contenidos necesarios para adelantar un proceso de veeduría ciudadana.

Sin duda alguna, el conocimiento adquirido y la oportunidad de participar en la construcción activa del futuro de la localidad, corresponde a una gran vía de acceso a la información para empoderar a la ciudadanía.



3. INNOVACIÓN DEMOCRÁTICA

SUBACAMP PRESUPUESTOS PARTICIPATIVOS

SubaCamp es la respuesta de la Alcaldía Local de Suba para enfrentar los desafíos generados por la falta de conocimiento entre sus servidores públicos, específicamente en la implementación de estrategias. La carencia previa de entendimiento obstaculizaba la colaboración efectiva entre el gobierno local y la comunidad, generando asignaciones desorganizadas de recursos públicos.

Con el fin de superar estas barreras, SubaCamp se enfoca en capacitar integralmente a los funcionarios públicos, preparándolos para asumir roles cruciales como facilitadores de la innovación. El programa se centra meticulosamente en el diseño y ejecución de la formación, desde el entrenamiento hasta la explicación detallada de herramientas y roles específicos. Cada aspecto, desde la selección del lugar hasta el análisis profundo de la comunidad, se planifica con precisión para garantizar una formación adaptada y significativa a cada contexto.

SubaCamp no solo busca transmitir conocimientos; también pretende desarrollar habilidades que impulsen la innovación desde el núcleo mismo de la administración pública. Esta iniciativa se erige como un pilar para fortalecer la preparación y la participación informada en los procesos de presupuestos participativos en la localidad de Suba.

CONCERTACIÓN CIUDADANA

Los Laboratorios Cívicos son espacios donde diversas comunidades convergen para idear propuestas de presupuestos participativos para su comunidad. Implementando una metodología creativa que promueve la construcción colectiva y cualificada de las propuestas ciudadanas, diseñada por GOLAB, se logró que distintas comunidades diferenciales formularan propuestas viables, incluso en espacios con 200 asistentes, todas las personas fueron escuchadas, ninguna idea se perdió y cada aporte contribuyó a la construcción de sus propios proyectos.

Esta metodología se diferencia notablemente de los enfoques tradicionales, donde los líderes asumían la vocería y la participación de la comunidad era limitada. Por su parte el “Carnaval de Ideas” ofrece una versatilidad única, adaptándose a diversos tipos de comunidades y garantizando que cada voz sea escuchada. Se rompe con la antigua dinámica centralizada de toma de decisiones, permitiendo que la inteligencia colectiva y la colaboración de las comunidades guíen el proceso sin importar el número de personas.



GOLAB
Laboratorio de Innovación
Secretaría Distrital de Gobierno

En estos laboratorios, se promueve el gobierno abierto, fomentando la transparencia y participación ciudadana en la toma de decisiones. Además, se impulsa el gobierno colaborativo, donde la inteligencia colectiva se convierte en la base para la formulación de proyectos inclusivos y sostenibles; empoderando a las comunidades diversas para formular propuestas que reflejen las verdaderas necesidades y aspiraciones de sus integrantes.

LIENZO DE CARACTERIZACION DE LA POBLACIÓN

<p>1</p> <p>¿Su rango de edad es?</p> <p>10-17 años</p> <p>18-28 años</p> <p>29-40 años</p> <p>41-60 años</p> <p>+60 años</p>	<p>2</p> <p>¿Su nivel de escolaridad es?</p> <table border="1" style="width: 100%;"> <tr> <td>Primaria</td> <td>Secundaria</td> </tr> <tr> <td>Universidad</td> <td>Otros</td> </tr> </table>	Primaria	Secundaria	Universidad	Otros
Primaria	Secundaria				
Universidad	Otros				
<p>3</p> <p>¿Ha participado antes en presupuestos participativos?</p> <p>SI: <input type="checkbox"/></p> <p>NO: <input type="checkbox"/></p>					

LIENZO DE CARACTERIZACION DE LA POBLACIÓN

CARNIVAL DE ideas

Título de la Propuesta: _____

<p>PASO 1</p> <p>Lluvia de ideas</p>	<p>PASO 2</p> <p>Agrupación por Afinidad</p>	<p>PASO 3</p> <p>Ideas más Votadas</p>	<p>PASO 4</p> <p>Propuesta Final</p>
---	---	---	---

ESCUELA DE JUVENTUD

“Liderando el parche”

El fortalecimiento de las habilidades sociales, cognitivas, y el desarrollo de capacidades para el ejercicio de sus derechos y la construcción de su proyecto de vida hace parte las prioridades que tiene la Alcaldía Local de suba para con los y las jóvenes de la localidad.

La participación de los y las jóvenes en la localidad promueve la ciudadanía activa, garantiza la incorporación de nuevas ideas, fomenta la creatividad e innovación a la hora de encontrar soluciones a las problemáticas locales.

Desde el laboratorio de innovación en conjunto con el Consejo Local de Juventud desarrollamos la primera cohorte de la Escuela Itinerante de Juventud, como reto colectivo de inclusión social y reivindicación de los derechos. La escuela “Liderando el parche” se creó como un espacio que permitió a jóvenes de la localidad formarse en:

1. Participación juvenil
2. Derechos Humanos
3. Construcción de paz
4. Protección del medio ambiente
5. Economía popular
6. Oratoria,
7. Liderazgo social y político



Los temas fueron abordados en 8 sesiones que contaron con capacitaciones e intercambio de saberes con grandes profesionales, además de las alianzas alcanzadas con importantes organizaciones como la fundación Domopaz, la fundación Verez&Saberes y la Cámara Junior Internacional (JCI).



Durante las sesiones se desarrollaron talleres en cada una con metodologías propias del laboratorio de innovación para la construcción de propuestas creativas e innovadoras que aportaran en los problemas locales, esta metodología contó con material pedagógico como las tarjetas a,e,i,o,u; los 6 sombreros, etc con metodología de “Desing thinking”. Los resultados se materializaron en propuestas que fueron presentadas en la versión de presupuestos participativos 2023 por los y las jóvenes de la escuela.



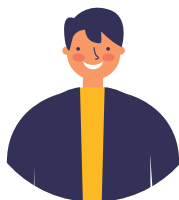
La escuela en su primera versión itinerante abrió la puerta a los y las jóvenes de la localidad a espacios como el Congreso de la República y el Concejo de Bogotá y a lugares fundamentales para el desarrollo local como la Junta Administradora Local (JAL), el cabildo indígena muisca, la casa de la juventud, la casa LGBT, y el parque mirador de los nevados.

Esta escuela fungió en línea del proceso por fortalecer las nuevas ciudadanías, jóvenes que en el ejercicio y desarrollo de la ciudad no han tenido voz en las decisiones que se toman. Esta propuesta en su primera versión beneficio a más de 20 jóvenes de la localidad.

Algunos jóvenes nos compartieron su experiencia:



“La escuela de liderazgo de la Alcaldía local de Suba no solo fue un espacio en el cual se desarrollaron los temas pertinentes de cada uno de los talleres en los que costaba la escuela sino una oportunidad que nos fue brindada para poner en práctica ciertas habilidades o tener a nuestra disposición ciertos conocimientos brindados durante el desarrollo de esta escuela y fomentar sentimientos de compañerismo y hermandad entre los partícipes de esta escuela” - (Pedro Rodríguez, participante en primera cohorte Escuela Itinerante de Juventud).



La escuela "Liderando al parche" me dejó grandes enseñanzas y fue un espacio en el que pude ver las cosas desde una perspectiva diferente a lo habitual, pude conocer lugares históricos, lugares con una gran carga cultural, conocer de costumbres, personas y sobre todo conocer el lugar donde he vivido toda mi vida, una experiencia increíble” (Joshua Coelho, participante en primera cohorte Escuela Itinerante de Juventud).

Alcaldía Local de Suba

Julián Andrés Moreno Barón

Alcalde Local de Suba

Elaborado por:

Equipo SubaLab

Diana Patricia Arenas Blanco

Laura Camila Bernal Montoya

Daniel Antonio Barbosa Quintero

Valentina Orbegozo Díaz

Juan Nicolás Rodríguez Duero

Angie Bibiana Serrano Poveda

SubaLAB

Cocreando la Suba del futuro



<https://subalab.gov.co/>

subalab@gobiernobogota.gov.co

Calle 147 No. 90 - 62, Bogotá, Colombia.